



► COLOMBE D'HUMIÈRES, SAUVENGE AUTOMATIQUE, 2018, HAAR SIERAAD, BOEIEN, VIERE, ZILVER, 1000 X 500 X 140 MM  
FOTO: COURTESY COLOMBE D'HUMIÈRES EN GALERIE DOORI

## MOOI EN MISDADIG

COLOMBE D'HUMIÈRES

Een stoere mix van eeuwenoude giettechnieken, archeologische vondsten en object's trouwes. Ik herinner me de eerste keer dat ik werk zag van Colombe d'Humières. Het had een mysterieuze, enigmatische uitstraling, maar er was ook humor in verstopt, subtiel vervreven met de constructie. Ik nam de kans te baat en besloot direct – nog voordat we elkaar ontmoetten – om een tentoonstelling met haar te maken in mijn galerie.

tekst: Doreen Timmers



Colombe is geboren en getogen Parijs en dat straalt ook wel van haar af. Ze is enigszins flamboyant en welbespraakt, zelfbewust maar tevens wat ingetrogen en gereserveerd. Typically French? In elk geval is haar verschijning en persoonlijkheid in balans met het werk dat ze maakt; het is aanwezig zonder zich op te dringen, lijkt een boodschap te willen overbrengen, maar is tegelijk wat introkter. Colombe deed de helfde voor kunst niet per se op in Parijs. Weliswaar ging ze met school

regelmatig naar mooie musea in de hoofdstad, maar vooral het Franse kunstonderwijs sprak haar weinig aan, het is in haar ogen te dwingend en autoritair. Colombe was op zoek naar een andere kunstvorm, waarin ze vakmanschap kon leren en tegelijk haar surrealistische droomwereld kon verwerken.

### Identiteit en materiaal

Ze verhuisde daarom rond haar zeventiende jaar naar Londen en begon een studie aan het gerenommeerde Central Saint Martins, college of art and design. In het foundation year, een

voorstudie waarin alle disciplines van het Londense kunstonderwijs worden aangeboden, is het eerste vak 'jewellery design' en Colombe is hooked. Deze kunstvorm sluit op een instinctieve manier naadloos aan bij alles wat de Française in zichzelf herkent, en ook het onderwijs past. Een drie maanden durende oodtracte luidt: 'Wat zijn je obsessies? En zijn die goed of is het iets waar je vanaf moet?' Prudes wat ze nodig heeft om geprikkeld te worden, zegt Colombe. 'Het eerste jaar is een zoektocht naar je identiteit. En bij die zoektocht, een soort queeste, speur je bovendien naar een materiaal dat bij je persoonlijkheid en vragen aansluit. Voor mij is dat metaal, zowel vanwege de vorm en uitstraling als de vele technische mogelijkheden – zoals scharnieren, schakels en andere verbindingen – die het met zich meebrengt.' Identiteit en materiaal ontmoeten elkaar in haar eerste kunstrijnige vorming.

### Franse surrealisten

Mer de cluding van haar eigenheid, haar vakmanschap en het beheersen van edelsmeedtechnieken heeft Colombe de beeldaal gevonden waarmee ze haar ideeën en droomwereld kan omzetten in kunst; sieraadkunst om precies te zijn. Al in haar vroege jeugd is ze gefascineerd door Franse schilders als André Masson en Yves Tanguy en hun invloeden vinden hun weg naar haar sieraden. Masson en Tanguy creëren in hun werk een surrealistische wereld met vage horizonten en bijzondere gestaltes, vaak menselijk en soms diërlijk, die figureren in composities die je als verwonderde dromen zou kunnen omschrijven. De fantasische vormen roepen verwondering, verbijstering en erotiek op, maar ook unheimische gevoelens.

### Levenschte vingers

Het is een surrealistisch beeld dat we ook aantreffen in de sieraden van Colombe. Een werk dat daar direct aan appelleert ►

is een armband gemaakt van koper, wax en zilver, die in de buitenloop geheel is omgeven door vingers. Deze vingers zijn levensecht, geen kunstenaarsimpressie, maar afgeleids van echte vingers. Mooi en verrassend, en tegelijkertijd ook wat macaber en enigszins ongemakkelijk.

Hoe vaak zien we sieradkunst waarna levensrechte afbeeldingen van lichaamsdelen zijn opgenomen? Doen deze vingers denken aan een ontvoering, waar bij de losgelders een afgehaakt kootje sturen naar de familie om te laten zien dat het menens is, maar tevens dat het slachtoffer nog leeft? Of gaat het hier om beschuldigende vingers die de aanschouwer verwijten maken? Maar misschien draven we door, het zijn immers de vingers van een goede vriend van de kunstenaar: vingers die diepbaar zijn en liefde kunnen brengen?

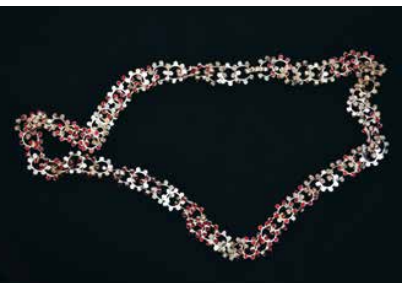
#### Vragen oproepen

Colombe heeft een fascinatie voor vormen en objecten die vragen oproepen, die niet gemakkelijk te duiden zijn en het brein prikkelen. Zo heeft ze een collier gemaakt van grote ballen die oorspronkelijk drivers waren van een boeliken op water of in een zwembad. Deze ballen zijn zwart gewerd en beschreven met rode streperige woorden die doen denken aan – wellicht met bevende vingers aangebrachte – bloedvegen. Vastgelegd op een foto van een naakte dame onstaat een spannend, erotiserend beeld. Zijn de ballen een externe herhaling van de vrouwelijke rondingen en is het bloed een metafoor voor vruchtbaarheid? Of zijn deze ballen de boeien die de jonge vrouw in al haar naakte kwetsbaarheid nodig heeft om zich drijvende te houden? En suggereert het bloed in dit geval dat deze vrouw iets is aangedaan, dat ze slachtoffer is of kan worden van een tegen haar gerichte daad?

#### Misdadig

Het werk in de tentoonstelling die we gezamenlijk maakten heet *Crime*

#### Palet



► COLOMBE D'HUMIÈRES, *DECLINGEUR* (PROFUSIE / PROPELUNG CATALYST), 2018, HUIS/SIERAD, KUNSTOF KLAPPER, IES, ZILVER, ROBLIN, 400 X 200 X 5 MM (FOTO: COURTESY COLOMBE D'HUMIÈRES EN GALERIE DOOR)

*thoughts*, een titel die haar interesse voor de zelfkant en duistere zijde van de menselijke geest weergeeft. Colombe gelooft dat we allemaal criminele gedachten hebben en spelen met het idee van het begaan van een misdaad van tijd tot tijd, maar het denken over een misdaad of het daadwerkelijk begaan ervan zijn twee verschillende dingen. Armbanden of halskettingen met uitstekende prikkels of puntige sterren, deze stukken zijn als sieraad markant, maar kunnen evengoed de gelijkenis met een geducht wapen opwekken. Wil je mooi zijn vandaag, of worst u iemand iets aan te doen?

#### Partners in crime

De suggestie van het al dan niet unheimische speelt steeds een sterke rol in het werk. Juist dat is de aantrekkingskracht, om ernaar te

kijken, het aan te raken, het te dragen en er een mee te worden. Sieraden hebben altijd het voordeel dat ze dé kunstvorm zijn waar je niet alleen van een afstand naar mag kijken, maar die je moet aanraken en dragen. Daardoor ben je direct handlager van datgene wat het sieraad je aantrekt; jij en het sieraad zijn partners in crime. Colombe weet overigens wel raad met dat partnerschap en niet zonder een knipoog. Dat zien we terug in een collier van bloedrode robijnjes gezet in verzilverde munterierges van klapperpistolen. Misdad en kinder spel gaan hand in hand bij dit mooie klassiek ogende juweel.

#### Ambivalente kunst

Zo zet Colombe ons eens te meer op het verkeerde been. Ze lijkt er genoegeen in te schreppen om geen hapklare brokken te voeren, maar ons in een staat van onzekerheid achter te laten. Deze ambivalente maakt de sieraden van de Française tot kunst, want goede kunst kieltel en prikkelt en zorgt met regelmaat voor een gevoel van enig onbehagen. Het werk van Colombe d'Humières daagt ons uit om de duistere kant van het leven te onderzoeken, maar die kant, anderszits ook weer niet al te serieus te nemen. We kunnen immers niet alles bevatten, duiden en controleren – gelukkig maar. ■

#### Werk van Colombe d'Humières

Is van 29 april t/m 3 mei te zien op de KunstRaI (Amsterdam) in de stand van Galerie Door. [www.colombedhumieres.com](http://www.colombedhumieres.com)



► COLOMBE D'HUMIÈRES, *DROITS D'HONNEUR* (DIGNITY INWARDS), 2018, ARMBAND, WAX, ELECTROFORMED ZILVER, 200 X 200 X 20 MM, PARTICULIERE COLLECTIE (FOTO: ARTHUR POUDOSI)



SNIJDER &amp; CO

# Van digitaal naar analoog



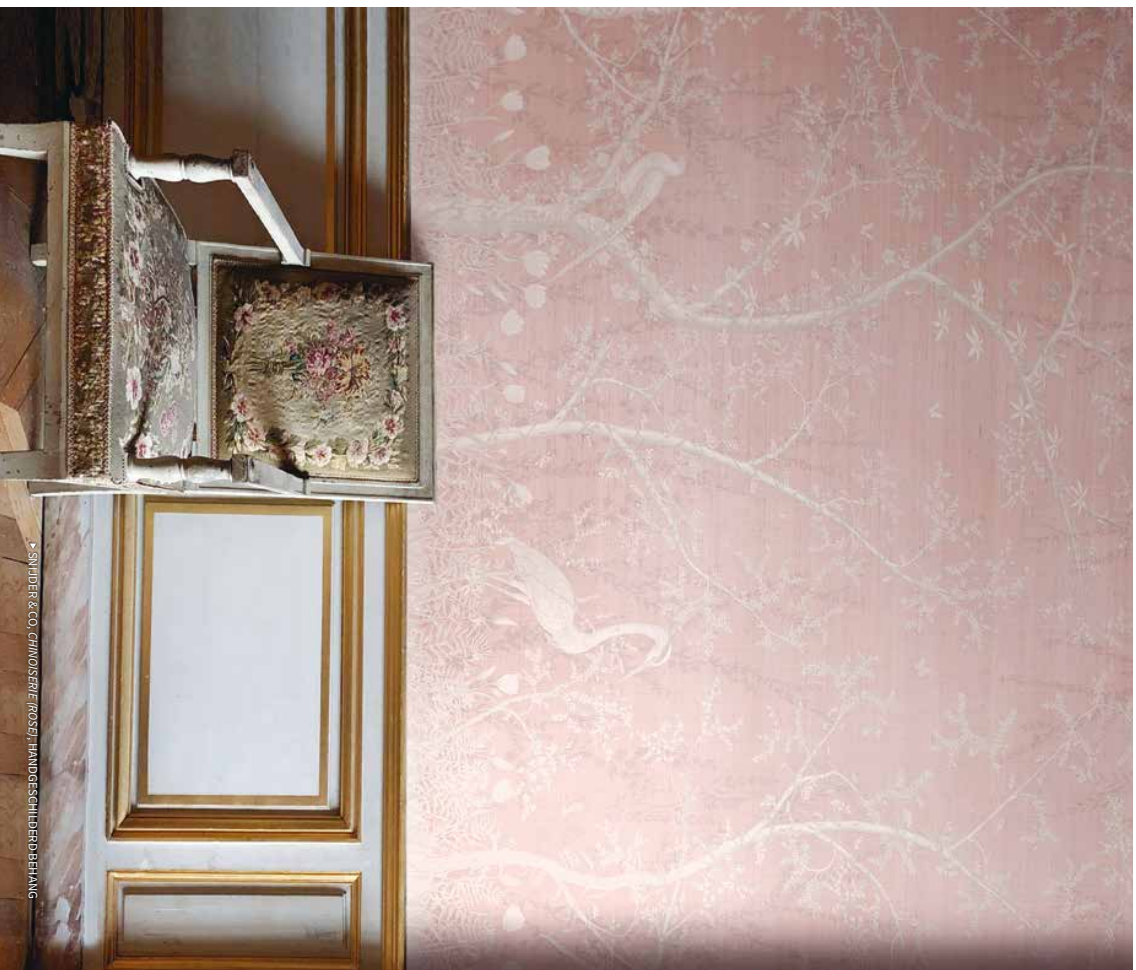
Jaap Snijder en zijn partner Marcello Gimenes noemen zich behangkunstenaars. Sinds 2010 ontwerpen en schilderen zij samen behang. Zij begonnen met geschilderde motieven die ze op de computer ontwikkelden tot repeterende behangdessins, maar tegenwoordig schilderen zij hun kamerbrede ontwerpen zelf en komt er geen computer meer aan te pas. Van digitaal naar analoog, zo gezegd. Jaap Snijder vertelt over zijn passie voor het oude ambacht van het behangschilderen. ▶

tekst: Bert Assies

SNIJDER & CO WERKEN JAAP EN MARCELLO

72 Palet

Palet 73



• SNIJDER & CO. GIMNESEROSE, HANDELSCHILDERBOEHANG

74 Palet

## ‘In Amsterdam alleen waren er rond 1760 ruim 300 man werkzaam in de verschillende behangselfabrieken’

J aap Snijder en Marcelo Gimenes waren al 2011 twaalf jaar bij elkaar toen zij besloten samen iets te ondernemen: een creatief merk stond hen voor ogen. Snijder had zijn sporen verdiend als graficus en kunstschilder, Gimenes was werkzaam als interieurdesigner en kunstenaar. Het resulteerde in 2010 in een eigen behanglijn. Een mooie manier om technieken bij elkaar te brengen, vindt Snijder. We schilderden motieven en met de computer destilleerden we daar een repeterend patroon uit. Maar Snijder en Gimenes vonden al gauw dat ze teveel achter de computer zaten. En waarom zou je eigenlijk niet een ontwerp maken voor de hele wand? Een bezoek aan Oud-Amstelweerd in 2014 was een eyeopener. In dit uit 1770 daterende landhuis bevindt zich een unieke collectie historisch behang. Vooral de ‘Hollandse kamer’ sprak tot onze verbeelding. Een hele kamer met een prachtig panoramaf. Snijder en Gimenes verdiepten zich in de geschiedenis van de behangschilderkunst, een – zo bleek al snel – bij uitstek Nederlands fenomeen.

### De Lairesse

Aan het eind van de zeventiende eeuw kwam vanuit Frankrijk het idee overwaaien dat het interieur één artistiek geheel zou moeten zijn: het Versailles van Lodewijk XIV, en later de Parijse hotels van de aristocratie ten tijde van Lodewijk XV en XVI dienden als voorbeeld voor de interieurs van de Nederlandse elite. De Fransman Daniel Maré (1663-1752), in 1685 naar Nederland gekomen, ontwierp in opdracht van koning-stadhouder Willem III het interieur van Palais Het Loo. Naast stoelen, tafels, kasten en pronkstukken ontwierp hij schouwen, lambriseringen en plafonds. Bij laatst genoemde elementen werkte hij nauw samen met de uit Luik afkomstige schilder en theoreticus Gerard de Lairesse (1640-1711). Op groot formaat geschilderde landschappen,

geïntegreerd in een lambrisering, deden hun intrede. In 1707 publiceerde De Lairesse zijn *Groot Schilderboek*, waarin hij een theoretische basis voor dit soort landschapsschilderkunst postuleert. ‘aldus Snijder. Volgens hem moesten de schilderingen in een kamer zich, vanuit het midden van die kamer, als één geheel presenteren. Daarbij moest rekening gehouden worden met het licht dat door de ramen naar binnen kwam. De lambrisering zou ongeveer 70 centimeter hoog moeten zijn, en de horizon zou op circa 1,50 meter hoogte moeten liggen.’

### Behangselfabrieken

De aanbevelingen van De Lairesse vonden veel navolging. Aan de Amsterdamse grachten, maar ook elders in het land werden kamers ingericht met lambriseringen, gecombineerd met behangschilderijen. Het was een mode die in de derde kwart van de achttiende eeuw zijn hoogtepunt bereikte. In Amsterdam alleen waren er rond 1760 ruim 300 man werkzaam in de verschillende ‘behangselfabrieken’, zoals de ateliers genoemd werden. Buitenlanders die Nederland bezochten waren onder de indruk van de kwaliteit én de kwaliteit van de behangschilderijen in particuliere huizen, die vaak het Hollandse landschap als onderwerp hadden. Maar na circa 1790 kwam de klod in deze industrie, en in 1816 waren er in Amsterdam nog slechts elf behangschilders actief. De neergang wordt toegeschreven aan veranderde

modes en het opkomende nationalisme, dat de ezelstukken van landschapsschilders uit de Gouden Eeuw, zoals Hobbema, Cuypp en Van Ruyssdael, hogger aansloeg. Ook het feit dat behangschilderijen vast deel uitmaken van interieurs die niet voor iedereen toegankelijk zijn, maakte dat ze langzaam aan in de vergeelheid raakten. In de loop der jaren werden veel van deze kamers in het rond ontmanteld.

### Omslag

De twee laatste decennia neemt de belangstelling voor deze kunstvorm echter weer toe. Rond de eeuwwisseling vonden er een paar belangrijke inventarisaties door de Rijksdienst voor het Cultureel Erfgoed plaats van de weinig overgebleven interieurs met behangschilderijen. Het onderwerp kreeg daarna speciale belangstelling in verschillende tentoonstellingen over landschapsschilderkunst. Ook internationaal staat panoramabehang sinds circa 2000 weer in de belangstelling. Grote firms als het Franse Zuber en het in Londen gevestigde De Gournay kregen recentelijk opdrachten van beroemden als prins Charles, Serena Williams, Vladimir Poetin en George W. Bush. In Nederland timmeren Snijder en Gimenes met hun tweemaansbedrijf Snijder & Co aan de weg. Hun doorbraak kwam in 2017 toen ze gevraagd werden om, ter gelegenheid van een tentoonstelling over de achttiende-eeuwse behangschilder Aert Schouman in het Dordrechts Museum, een ▶

Palet 75